

- [▶ Übersicht](#)
- [▶ Suche](#)
- [▶ Sitemap](#)
- [▶ Glossar](#)

Sie befinden sich hier: [Server-FAQ](#) → [Windows-Server](#) → [Allgemeines](#) → [Artikel #14](#)

Ist IIS auch mit PHP möglich ?

Wenn Sie PHP-Seiten verwenden möchten, müssen Sie PHP zunächst installieren.

Die Installationsdateien der Version 4.3.4 liegen auf Ihrem Server im Verzeichnis C:\Install\PHP4.3.4 oder können von heruntergeladen werden.

Es gibt zwei Möglichkeiten PHP in den IIS einzubinden: als CGI mit der PHP.exe oder als ISAPI-Filter mit der php4isapi

Die ISAPI-Variante ist wesentlich performanter und ressourcenschonender, ist jedoch ausdrücklich nicht für den kritischen Produktivbetrieb geeignet.

Folgende Anleitung beschreibt die Installation von PHP für den IIS 6 mit der ISAPI-Variante. Zusätzlich muss die ISAPI Erweiterung ausführbarer Dateien erlaubt werden.

Eine Anleitung zur CGI-Variante, sowie weitere Informationen zur Installation, finden Sie in der Datei install.txt im PHP

- Erstellen Sie ein Zielverzeichnis für die Installation, z.B. C:\PHP
- Öffnen Sie die ZIP-Datei "php-4.3.4-Win32.zip" (im Verzeichnis C:\Install\PHP4.3.4)
- Entpacken Sie alle Dateien und Ordner des ZIP-Archivs nach C:\PHP
- Kopieren Sie die Dateien php4isapi.dll und php4ts.dll nach C:\WINDOWS\system32\inetsrv\
- Wählen Sie die Applikation aus, mit der PHP laufen soll und öffnen Sie deren Eigenschaften.

Eine Applikation kann dabei ein virtueller Webserver oder ein beliebiges Verzeichnis sein.

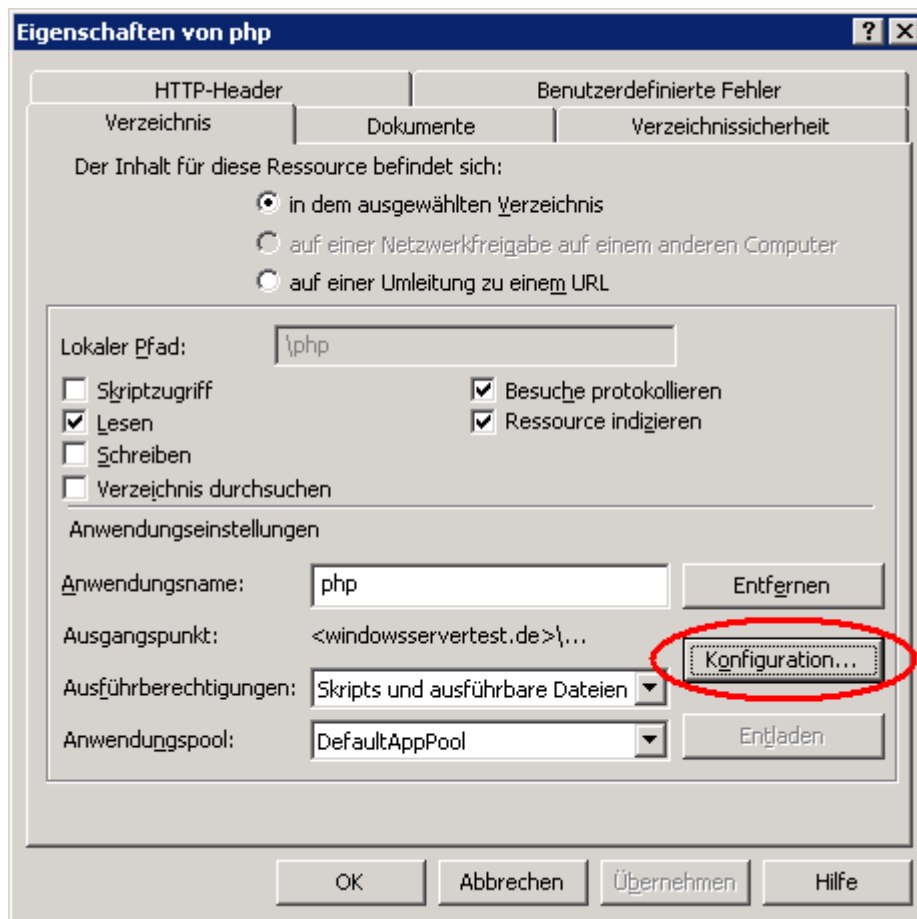
Auf der Registerkarte "Basisverzeichnis", bzw. "Verzeichnis" kann per Klick auf "Erstellen" eine Applikation erstellt werden, wenn diese noch nicht existiert.

Ein Verzeichnis als Applikation laufen zu lassen erleichtert die Vergabe von Ausführberechtigungen, da das Verzeichnis gesondert abgesichert und einem eigenen AppPool zugewiesen werden kann. Zudem muss PHP dann nicht für alle Verzeichnisse freigeschaltet werden.

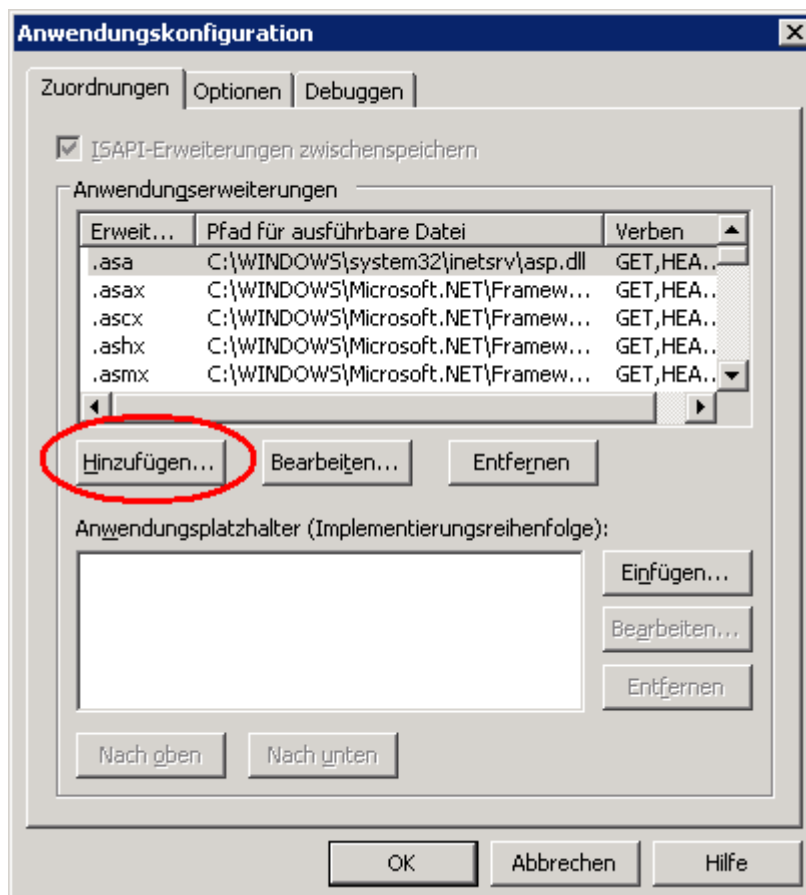
Erstellen Sie jedoch insgesamt nicht zu viele Applikationen; jede Anwendung kostet Ressourcen (Speicher, CPU, etc).

Siehe auch [> Anwendungspools](#)

- Klicken Sie auf "Konfiguration" um die Zuordnungen der Anwendungserweiterungen anzuzeigen:



- Klicken Sie dann auf "Hinzufügen", um eine neue Erweiterung anzulegen:

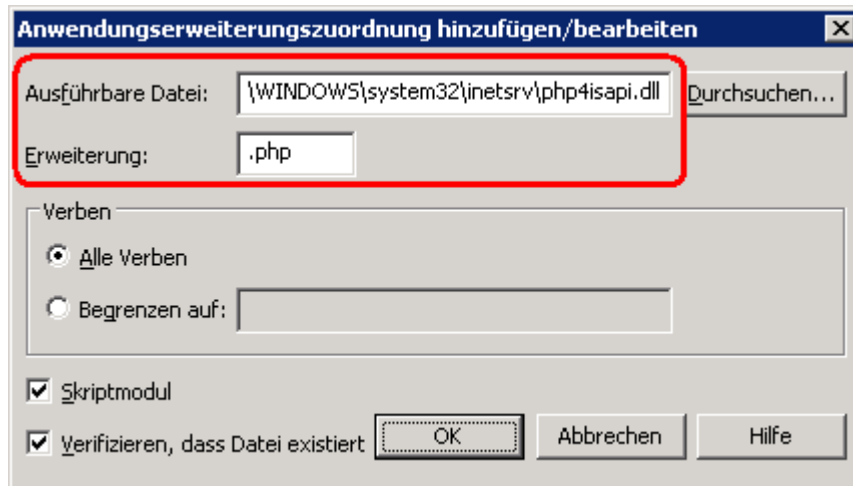


- Die "Ausführbare Datei" ist die zuvor kopierte "php4isapi.dll" im Verzeichnis C:\WINDOWS\system32

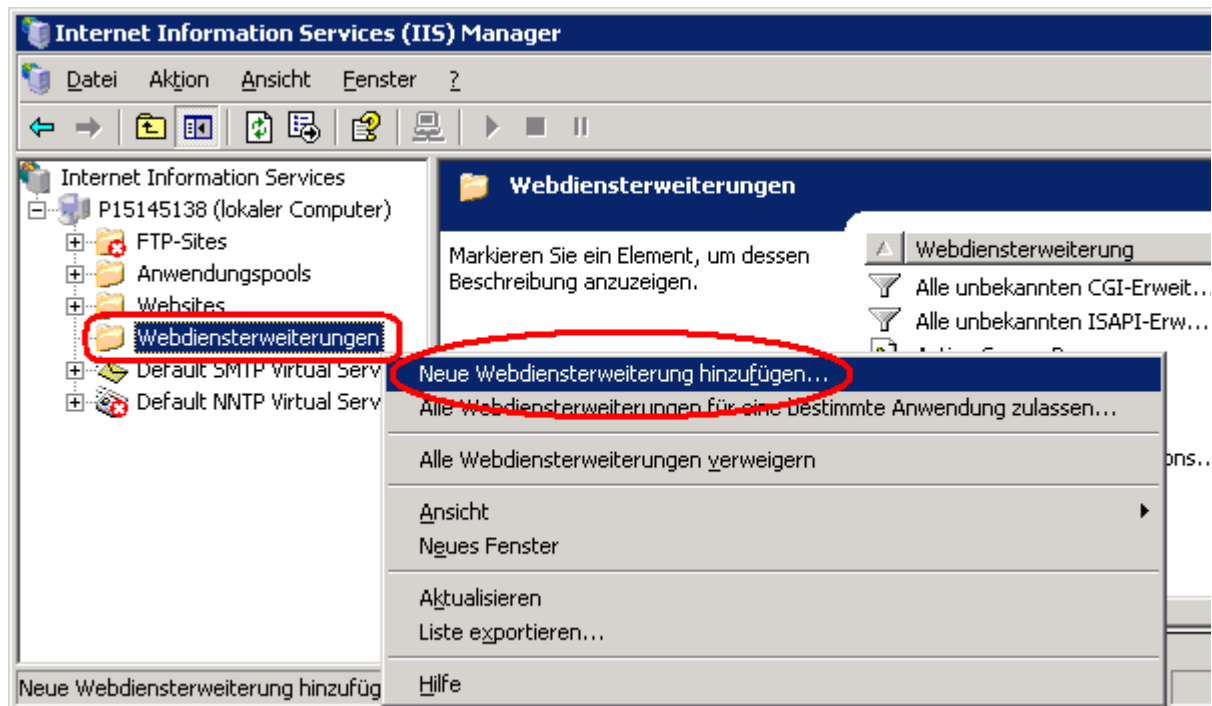
\inetrv\.

Als Erweiterung geben Sie php ein.

Sie können nur jeweils eine Erweiterung zuweisen. Wiederholen Sie diesen Schritt ggf., wenn Sie auch php4 und php3 als PHP-Erweiterung konfigurieren wollen.



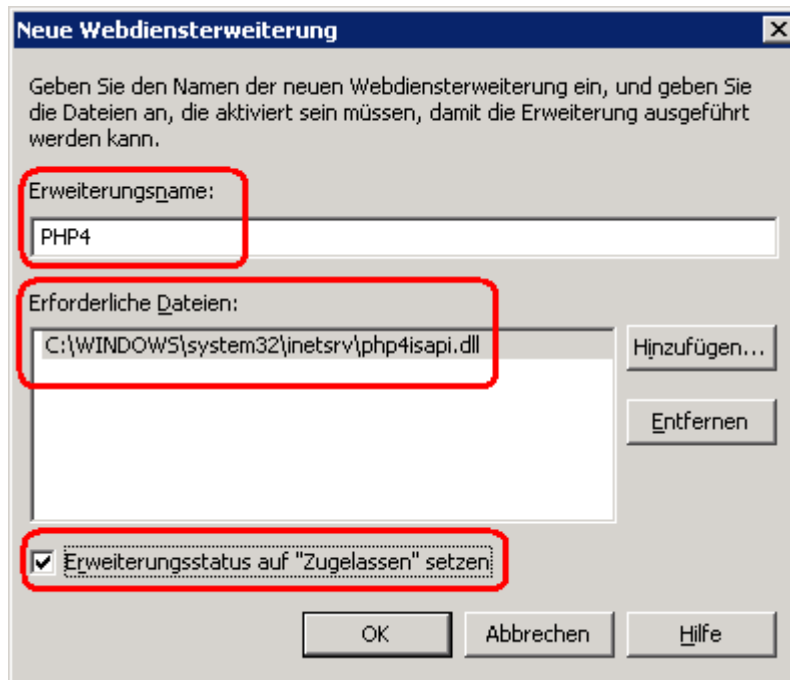
- Klicken Sie jeweils auf "OK" um alle Eigenschaftsfenster zu schließen. Die ISAPI-DLL muss jetzt noch freigeschaltet werden:
- Rechtsklicken Sie auf die Webdienstereweiterungen in der IIS Verwaltung und klicken Sie dann auf "Neue Webdienstereweiterung hinzufügen":



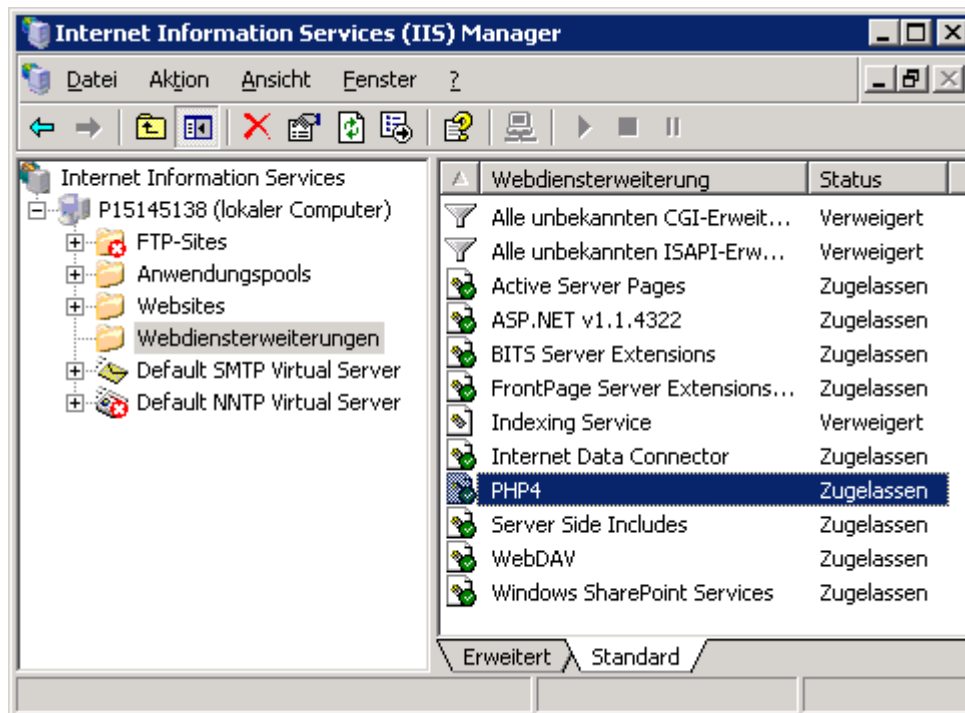
- Vergeben Sie einen Namen für die neue Erweiterung, z.B. PHP4.

Als "Erforderliche Datei" wählen Sie mit dem Knopf "Hinzufügen" die zuvor kopierte "php4isapi.dll" aus.

Wenn Sie PHP sofort nutzen möchten, setzen Sie das Häkchen "Erweiterungsstatus auf Zugelassen setzen".



- Nach dem Klick auf "OK" erscheint die neue Erweiterung in der Liste.



- Klicken Sie auf **Start** "Ausführen", geben Sie iisreset ein und klicken Sie auf "OK" um den IIS neu zu starten.

Die Installation ist damit abgeschlossen, PHP muss aber noch konfiguriert werden.

Die Konfiguration von PHP wird in der Datei php.ini gespeichert, die im Windows-Verzeichnis (C:\WINDOWS) liegen kann die mitgelieferte Datei php.ini-dist oder php.ini-recommended verwendet werden.

- Kopieren Sie die Datei php.ini-dist (oder php.ini-recommended) und nennen Sie die Kopie php.ini
- Editieren Sie die Datei. Alle einstellbaren Parameter sind in der Datei beschrieben. Einige sind ggf. mit einem Semikolon auskommentiert.

Damit PHP funktioniert, sollten Sie auf jeden Fall folgende Parameter setzen:

Include_Path=".;c:\php\includes" - ggf. weitere, wenn zusätzliche Module oder PHP-Frameworks

vorhanden sind.

doc_root="C:\inetpub\Www_root" - Root-Verzeichnis des virtuellen Webserver

cgi.force_redirect=0 - zwingend für den Einsatz mit IIS

fastcgi.impersonate=1 - passt den Sicherheitskontext an den im IIS konfigurierten Benutzer an (i.d.R. "IUSR").

- Konfigurieren Sie die übrigen Parameter entsprechend Ihren Anforderungen.
- Kopieren Sie die editierte php.ini in das Verzeichnis C:\WINDOWS.

Hinweis:

- Beachten Sie bitte, dass falsch konfigurierte PHP Erweiterungen ein Sicherheitsproblem darstellen können. Nehmen Sie sich daher bei der Installation Zeit und lesen Sie die Anleitung vollständig. Lesen Sie auch die Datei install.txt im Verzeichnis C:\PHP.
- Eine ausführliche deutschsprachige Anleitung zu PHP finden Sie unter <http://de2.php.net/manual/de/index.php> Kapitel 15 behandelt das Thema Sicherheit mit Beispielen.
- Viele fertige PHP-Skripte wurden für UNIX-basierte Server erstellt. Sie müssen evtl. Änderungen vornehmen (z.B. Pfade anpassen), damit diese Skripte funktionieren.

[Feedback](#)

© 2004 1&1 Internet AG - [Impressum](#)